



АДМИНИСТРАЦИЯ ГОРОДА ПЕРМИ

ДЕПАРТАМЕНТ ЗЕМЕЛЬНЫХ ОТНОШЕНИЙ

Сибирская ул., д. 15, Пермь, 614000, тел. (342) 212-46-78, факс 212-41-51
e-mail: dzo@gorodperm.ru, http://www.gorodperm.ru

РАЗРЕШЕНИЕ

на размещение объекта

№ 21-01-44-880 от 16 ИЮН 2022

Департамент земельных отношений Администрации города Перми в соответствии с пунктом 3 ст. 39.36 Земельного кодекса Российской Федерации, Положением о порядке и условиях размещения объектов на землях или земельных участках, находящихся в государственной или муниципальной собственности, на территории Пермского края без предоставления земельных участков и установления сервитутов, публичного сервитута, утвержденным Постановлением Правительства Пермского края от 22 июля 2015 г. № 478-п, заявлением от 07 июня 2022 г. № 21-01-06-5063

разрешает ОАО «МРСК Урала» (ИНН 6671163413, ОГРН 1056604000970, место нахождения: 620026, Свердловская область, г. Екатеринбург, ул. Мамина-Сибиряка, д. 140)

размещение объекта: линии электропередачи классом напряжения до 35 кВ, а также связанные с ними трансформаторные подстанции, распределительные пункты и иное предназначенное для осуществления передачи электрической энергии оборудование, для размещения которых не требуется разрешения на строительство (строительство ЛЭП 0,4 кВ от РУ 0,4 кВ от ТП-7031, установка оборудования учета э/э на опоре ВЛ 0,4 кВ от ТП-7031; Реконструкция РУ 0,4 кВ ТП-7031 (установка рубильника 0,4 кВ) для электроснабжения гаража по адресу: Пермский край, г. Пермь, ул. Льва Толстого (кадастровый номер земельного участка 59:01:4410235:6).

способ размещения объекта: подземный

на землях: государственная собственность на которые не разграничена

местоположение: Пермский край, г. Пермь, ул. Красноборская
разрешение выдано на срок: 1 (один) год

Дополнительные условия размещения:

Территория, согласно схеме, расположена в зоне с особым условием использования территорий: охранный зона объектов электросетевого хозяйства, охранные зоны коммунальных тепловых сетей, охранный зона телефонной канализации с линиями связи, приаэродромная территория аэродрома аэропорта Большое Савино.

ОАО «МРСК Урала»:

1. Соблюдать Правила охраны электрических сетей, установленные постановлением Правительства Российской Федерации от 24 февраля 2009 г. № 160 «О порядке установления охранных зон объектов электросетевого

хозяйства и особых условий использования земельных участков, расположенных в границах таких зон»;

2. Соблюдать Правила охраны коммунальных тепловых сетей, утвержденные Приказом Министерства архитектуры, строительства и жилищно-коммунального хозяйства Российской Федерации от 17 августа 1992 г № 197 «О типовых правилах охраны коммунальных тепловых сетей»;

3. Соблюдать Правила охранных зон кабельной линии связи, установленные постановлением Правительства РФ от 09 июня 1995 г №578 «Об утверждении Правил охраны линий и сооружений связи Российской Федерации»;

4. Соблюдать Правила охранных зон воздушного пространства, установленные постановлением Правительства Российской Федерации от 11 марта 2010 г № 138 «Об утверждении Федеральных правил использования воздушного пространства Российской Федерации»;

5. В соответствии с пунктом 7(2) Положения о порядке и условиях размещения объектов на землях или земельных участках, находящихся в государственной или муниципальной собственности, на территории Пермского края без предоставления земельных участков и установления сервитутов, публичного сервитута, утвержденного постановлением Правительства Пермского края от 22 июля 2015 г. № 478-п, представить в департамент земельных отношений в течение 1 месяца с момента размещения объектов материалы контрольной геодезической съемки размещенных объектов на бумажном и электронном носителях на безвозмездной основе.

Приложение: схема предполагаемых к использованию земель или части земельного участка (на 1 л. в 1 экз.)

И.о. начальника отдела предоставления
земельных участков по работе
с юридическими лицами



Н.Н. Борцова

Схема предполагаемых к использованию земель или части земельного участка

Объект: Строительство ЛЭП 0,4 кВ от РУ 0,4 кВ от ТП-7031, установка оборудования учета э/э на опоре ВЛ 0,4 кВ от ТП-7031;

Реконструкция РУ 0,4 кВ ТП-7031 (установка рубильника 0,4 кВ) для электроснабжения гаража по адресу: Пермский край, г. Пермь, ул. Льва Толстого (кад. номер зем. участка 59:01:4410235:6)

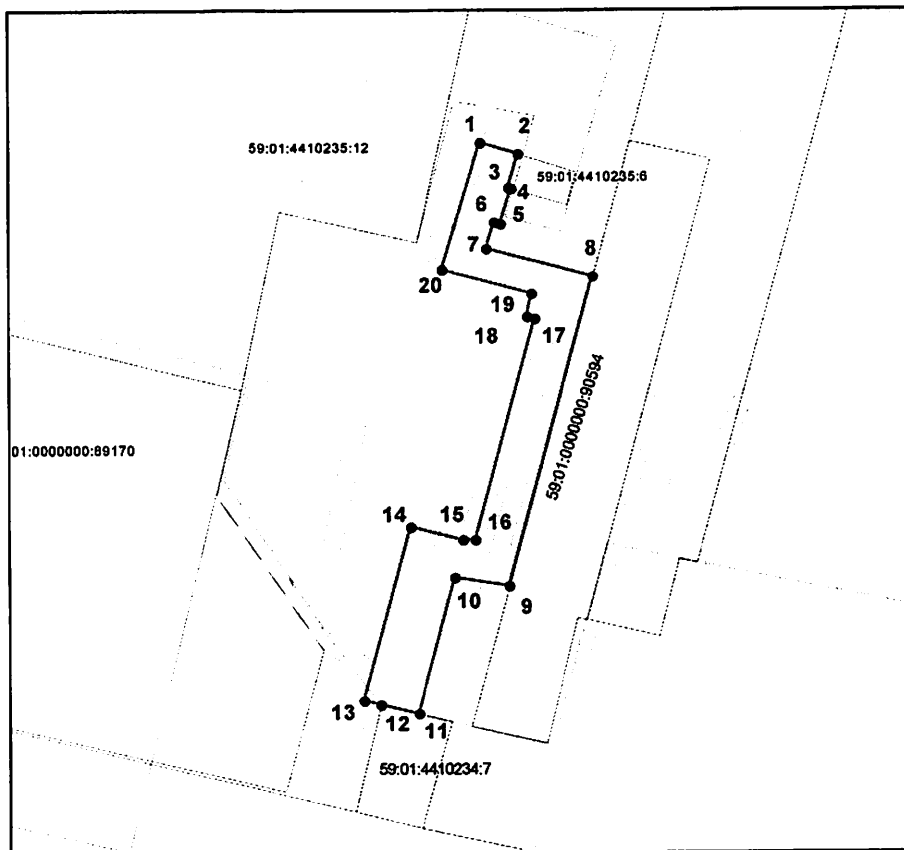
Местоположение: Пермский край, г. Пермь, Индустриальный район, ул. Левченко

Площадь земель или части земельного участка, кв.м: 406

Категория земель: Земли населённых пунктов

Вид разрешенного использования:

Каталог координат, м		
точки грани	X	Y
1	515166,14	2230756,79
2	515164,85	2230760,88
3	515161,01	2230759,83
4	515160,91	2230760,14
5	515156,86	2230758,98
6	515157,06	2230758,27
7	515154,00	2230757,39
8	515150,77	2230769,02
9	515115,29	2230759,78
10	515116,26	2230753,85
11	515100,57	2230749,89
12	515101,61	2230745,74
13	515102,07	2230743,92
14	515122,01	2230749,04
15	515120,54	2230754,75
16	515120,53	2230756,10
17	515145,89	2230762,66
18	515146,11	2230761,82
19	515148,75	2230762,30
20	515151,57	2230752,57



Масштаб 1:1000

Условные обозначения:

- вновь образованная часть границы земельного участка
- существующая часть границы, имеющиеся в ГКН сведения о которой достаточны для определения ее местоположения
- граница кадастрового квартала
- зона с особыми условиями использования территорий
- территориальная зона
- обозначение сооружений по сведениям ГКН
- 59:01:3812269 — номер кадастрового квартала
- 59:01:3812269:8 — номер учтенного земельного участка

Описание границ смежных землепользователей:

от точки 1 до точки 2 земли Муниципального образования г. Пермь
от точки 2 до точки 4 участок КН 59:01:4410235:6
от точки 4 до точки 8 земли Муниципального образования г. Пермь
от точки 8 до точки 9 участок КН 59:01:0000000:90594
от точки 9 до точки 11 земли Муниципального образования г. Пермь
от точки 11 до точки 12 участок КН 59:01:4410234:7
от точки 12 до точки 1 земли Муниципального образования г. Пермь

Заявитель: ОАО "МРСК Урала"

Владимирова А.Л. (доверенность № ПЭ-452-2022 от 13.01.2022г.)

